



Advanced
Mobile
Electronics

Amber Combo

Краткое руководство
пользователя

Паспорт



POS Устройство

Модели: Amber Combo Z3/Z8

Краткое руководство пользователя

Предупреждения

Перед использованием устройства внимательно ознакомьтесь с настоящим руководством. Сохраните его для использования в будущем.

Никогда самостоятельно не вскрывайте устройство, это может стать причиной поражения электрическим током, привести к выходу устройства из строя и аннулирует гарантийные обязательства импортера. Для ремонта и технического обслуживания обращайтесь только к квалифицированным специалистам.

Для электропитания устройства используйте электросеть с надлежащими характеристиками.

Подключайте устройство только соединительными кабелями, входящими в комплект оборудования.

Не подвергайте устройство воздействию прямых солнечных лучей, низких и высоких температур, повышенной влажности. Избегайте резких перепадов температуры и влажности. Перед началом эксплуатации, при перемещении устройства из прохладного помещения в теплое и наоборот, распакуйте устройство и подождите 1–2 часа, не включая его.

Не устанавливайте на устройство посторонние предметы. Оберегайте устройство от ударов, падений, вибрации и иных механических воздействий.

Не закрывайте вентиляционные отверстия на задней панели устройства и не устанавливайте его в местах, где нормальное охлаждение устройства во время работы невозможно. Рекомендуем оставлять не менее 10 см свободного пространства вокруг устройства для лучшей вентиляции.

Устанавливайте устройство только на твердой ровной поверхности. При установке на вращающемся основании или кронштейне следите, чтобы кабель питания не натягивался и оставался свободен для доступа на случай необходимости быстрого отключения кабеля питания от сети электропитания. Штепсельная вилка должна оставаться легкодоступной для доступа на случай необходимости быстрого отключения от сети электропитания.

Отключайте устройство от сети электропитания, если не собираетесь пользоваться им длительное время.

Комплектность

- 1 Устройство Amber Combo
- 2 Блок питания с кабелем для подключения к сети
- 3 Держатель рулона чековой ленты
- 4 Чековая лента
- 5 USB кабель

Назначение

Amber Combo – мощный и современный инструмент для бизнеса, позволяет самостоятельно организовать рабочее место кассира даже в условиях ограниченного пространства, а также подключить широкий спектр периферийного оборудования (сканер, весы, клавиатура, монитор кассира и др.).

Amber Combo является отдельным устройством под управлением операционной системы Android, работающем от блока питания, включающее в себя принтер чеков. Подключение к сети Internet осуществляется по локальной Ethernet сети или при помощи встроенного Wi-Fi модуля.

Начало работы

Перед началом использования устройства изучите данное Руководство пользователя и строго следуйте ему.

Рекомендуем доверять подключение (установку) устройства только организациям (предпринимателям), занимающимся по роду своей деятельности осуществлением таких работ. Просим сохранять квитанции и иные документы о подключении (установке) вашего устройства в течение срока его эксплуатации.

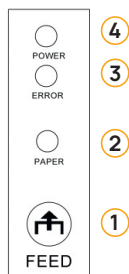
Соблюдение рекомендаций и указаний, содержащихся в настоящем Руководстве (правилах пользования), поможет избежать проблем в эксплуатации устройства и его обслуживании.

Внешний вид устройства

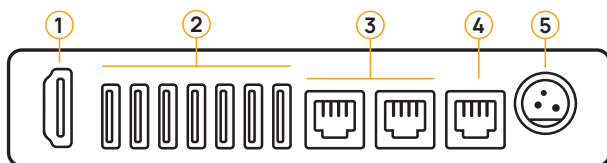


Описание индикаторов и кнопок

- 1 Кнопка подачи (FEED): нажмите для ручной подачи бумаги.
- 2 Индикатор бумаги (PAPER): синий и красный означает недостаток бумаги.
- 3 Индикатор ошибки (ERROR): когда заканчивается бумага, ошибка отрезчика, или перегрев печатающей головки — индикатор начнет мигать.
- 4 Индикатор питания (POWER): показывает правильное включение устройства.



Панка с портами для подключения



- 1 Порт HDMI
- 2 Порт 7xUSB
- 3 Порт 2xEthernet
- 4 Порт RJ-12 для денежного ящика*
- 5 Порт питания (24В)

* **Информация для специалистов!** Для подключения и управления денежным ящиком используется PIN 2 и 4 разъема денежного ящика (нумерация идет со стороны разъема слева направо). Перед подключением денежного ящика, убедитесь, что Ваш денежный ящик соответствует схеме подключения.

Настройка и первый запуск

Чтобы приступить к работе, необходимо:

- Подсоединить USB и HDMI кабели, используемого вами периферийного оборудования, к устройству.
- Подключить Amber Combo к Вашей беспроводной сети или сети Ethernet.

⚠ Важно.

Внимательно ознакомьтесь со следующими инструкциями по установке и информацией по безопасности, содержащейся в прилагаемой брошюре перед подключением устройства к розетке питания.

Шаг 1. Подсоединение кабелей

- 1 Подсоедините кабель HDMI Вашего Монитора кассира (не входит в комплект) к порту HDMI устройства.
- 2 Подсоедините кабель Ethernet (факультативно). При наличии беспроводной сети Вы можете пропустить данный шаг. Если Вы располагаете сетью Ethernet, подсоедините кабель Ethernet Вашей сети к порту Ethernet устройства.
- 3 Подсоедините к свободным USB-портам Amber Combo используемое Вами периферийное оборудование* (сканер штрих-кода, весы, клавиатура, мышь и др.).
- 4 Подсоедините кабель питания Монитора кассира к Блоку питания. Блок питания – к розетке питания (220В). Настройте Монитор кассира в соответствии с инструкцией по эксплуатации.
- 5 Подсоедините устройство к кабелю Блока питания. Блок питания – к розетке питания (220В).



* Настройка периферийного оборудования производится в соответствии с Инструкциями производителя Вашего оборудования.

Шаг 2. Установите корректно рулон бумаги



Шаг 3. Включение

При первом включении устройства, Вы можете выполнить ряд шагов, включая выбор языка, установки даты, времени, часового пояса, выбора сети, конфигурацию для работы с Вашей сетью, если это необходимо. Настройка подключений стандартная, ОС Android.

Если вы используете монитор с сенсорным экраном, сенсорная клавиатура позволяет вводить текст, касаясь клавиш на экране с помощью пера или пальцев. Используйте ее с раскладкой Android по умолчанию. Для настройки с использованием обычного монитора, используйте компьютерную клавиатуру и мышь.

Установка приложений пользователя

Установка, удаление или обновление Программного Обеспечения (ПО) на устройстве производится с помощью специального сервиса – TMS (Система Управления POS-терминалами). Данный сервис позволяет удаленно, через Internet, обслуживать Ваше устройство!

На Amber Combo используется особая, защищенная версия ОС Android. Данная версия ОС дает Вам:

- 100% уверенность в качестве устанавливаемого контента;
- Полную совместимость с Вашим устройством;
- Абсолютную защиту от мошеннических действий;
- Безопасность Ваших данных.

Исходя из политики безопасности защищенной ОС Android, для установки могут быть использованы файлы, имеющие специальную цифровую подпись.

Что нужно для установки приложения через TMS

- Устройство, на которое вы хотите установить приложение, должно быть подключено к интернету.
- Администратору TMS нужно заблаговременно сообщить серийный номер устройства и наименование приложения, которое требуется установить.

Обслуживание и уход

Устройство спроектировано и создано таким образом, что для его работы не требуется обслуживание и проведение регламентных работ. Исключение составляет очистка от пыли и загрязнений, которую можно проводить чистящими влажными салфетками, предварительно отключив устройство от сети питания.

Для нормальной работы устройства необходимо соблюдать следующие правила:

- Оберегайте устройство от ударов, сильных сотрясений и механических повреждений;
- Запрещается чистить устройство какими-либо органическими растворителями;
- Открывать устройство может только организация, аккредитованная Изготовителем;
- Ремонт и профилактический осмотр устройства, а также установка SIM* / микро SD производится только в выключенном состоянии.

* Опционально, потребуется SIM-карта оператора.

Использование разъемов и портов

Не пытайтесь вставлять разъемы в порты с применением силы. Убедитесь в возможности беспрепятственной проходимости порта. Если при соединении разъема и порта приходится прилагать усилия, возможно, они не соответствуют друг другу. Убедитесь, что разъем соответствует порту и что Вы правильно расположили разъем по отношению к порту.

Меры предосторожности

- Не пытайтесь самостоятельно вскрывать устройство.
- Не разбирайте адаптер питания устройства.

Обслуживание отрезчика

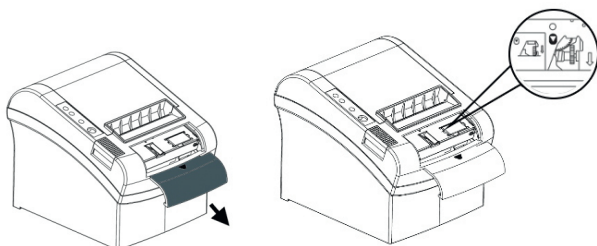
Обслуживание отрезчика при залипании

Метод 1

Выключите питание и включите устройство снова.

Метод 2

Вращайте шестерню отрезчика, отрезчик вернется в исходную позицию.



⚠ Предупреждение.

Во избежание повреждения печатающего узла и отрезчика запрещается открывать отрезчик и печатающий узел со значительным усилием.

Чистка и обслуживание

Чистка

При любой из упомянутых причин необходимо очистить печатающую головку.

- (1) Печать выполняется не четко.
- (2) Вертикальные линии не четкие.
- (3) Бумага подается с шумом.

Очистка принтерной головы

- (1) Выключите устройство, отсоедините шнур питания. Откройте верхнюю крышку, извлеките рулон.
- (2) Дождитесь остывания печатающей головки.
- (3) Протрите головку спиртом.
- (4) После полного высыхания головки закройте верхнюю крышку.
- (5) Подсоедините шнур питания, проверьте печать.

⚠ Предупреждение.

- (1) Убедитесь, что устройство выключено перед обслуживанием.
- (2) Не трогайте и не царапайте печатающую головку, ролик и сенсор.
- (3) Не используйте бензин, ацетон или другие органические растворители.
- (4) Дождитесь полного испарения спирта перед проверкой работы.

Советы по устранению неполадок

Большинство проблем, возникающих при использовании Amber Combo, могут быть быстро решены с помощью советов, приведенных в данном разделе.

Для их устранения для начала убедитесь, что:

- USB- и HDMI кабели, соединяющие устройство и периферийное оборудование кассира, вставлены до упора;
- Кабели питания для устройства и монитора кассира надежно соединены с исправным источником питания;
- Amber Combo включено, соединено с сетью и входящий сигнал сети выбран верно. Перейдите к меню настроек на устройстве, выберите «Сеть и Интернет» и проверьте, располагает ли устройство IP-адресом;
- Ваша сеть и соединения с Интернетом включены и работают должным образом. Если проблему решить не удалось, Вы можете попытаться перезагрузить оборудование посредством отсоединения его от беспроводной сети, а также маршрутизатора от розетки питания. Подождите 30 секунд, затем подключите все оборудование снова.

Паспорт

1 Технические характеристики

Процессор	Qualcomm Snapdragon 1.1 GHz, 4 cores, 1GB RAM/8GB eMMC или 2GB RAM/16GB eMMC (опционально)
Интерфейс	7x USB, 2xEthernet, 1xHDMI, 1xRJ-12, 1x uSD, 2x SIM (опционально)
Сетевые возможности	Wi-Fi/LAN, 4G LTE/3G/GSM (опционально)
Поддержка ОС	Защищенный Android 8.1
Питание	24V
Температура / Влажность эксплуатации	0 ~ +45 °C / 10 - 80% (без конденсации)
Температура / Влажность хранения	-10 ~ +60 °C / 10 - 90% (без конденсации)
Вес (нетто) Z3 / Z8	1,5 кг / 1,5 кг
Размеры индивидуальной коробки (ВxШxД) Z3 / Z8	160 x 160 x 290 мм / 160 x 200 x 250 мм
Цвет	Чёрный

2 Правила эксплуатации, хранения и транспортирования

- 2.1 Устройство предназначено для работы при температуре от 0°C до +45°C, относительной влажности не выше 80 % при 35°C. Нарушение указанных условий может привести к выходу устройства из строя.
- 2.2 Устройство должно храниться в упаковке в помещениях с естественной вентиляцией при температуре воздуха от -10°C до +60°C и относительной влажности не более 90%.
- 2.3 При погрузочно-разгрузочных работах и транспортировке должны соблюдаться требования манипуляционных знаков на упаковке.

3 Гарантии импортера

- 3.1 Импортер гарантирует работоспособность в течение 12 месяцев с даты отгрузки устройства со своего склада.
- 3.2 В течение гарантийного срока, установленного п. 3.1 настоящего раздела, импортер гарантирует отсутствие дефектов. Все дополнительно установленные и/или замененные комплектующие, не согласованные с импортером (уполномоченным изготовителем лицом), не покрываются действием настоящей гарантии.
- 3.3 Гарантийные обязательства импортера действительны и распространяются при условии соблюдения пользователем правил эксплуатации установленных Паспортом и кратким руководством для устройства Amber Combo.

4 Гарантии импортера не распространяются в случаях:

- 4.1 Использования комплектующих и расходных материалов, не предназначенных для конкретной модели устройства Amber Combo;
- 4.2 Утери Паспорта;
- 4.3 Наличия механических повреждений устройства;
- 4.4 Нарушения целостности защитных пломб;
- 4.5 Наличия следов постороннего вмешательства, попыток несанкционированного ремонта и/или обслуживания, в том числе самостоятельного, либо ремонта и/или обслуживания устройства лицами, не имеющими аккредитацию импортера;
- 4.6 Использования устройства не по назначению;
- 4.7 Любого постороннего вмешательства в системное программное обеспечение;
- 4.8 Несоблюдении пользователем правил эксплуатации, установленных в Паспорте и кратком руководстве для устройства;
- 4.9 Ненадлежащего (неправильного) хранения и транспортировки устройства;
- 4.10 Вследствие стихийных бедствий (пожар, наводнение, гроза, землетрясение и т.п.);
- 4.11 Неправильного подключения в электросеть, эксплуатации при нестабильном напряжении в электросети, отсутствия и/или выполненного с отклонениями от стандарта заземления;
- 4.12 Естественного износа при эксплуатации;
- 4.13 Неисправностей устройства, вызванных прямым или косвенным механическим, химическим, термическим или физическим воздействием, воздействием излучения, агрессивных или нейтральных жидкостей, газов или иных сред, токсических и/или биологических сред, а также любых иных факторов искусственного или естественного происхождения, в том числе воздействием или проникновением внутрь устройства насекомых, животных, пыли;
- 4.14 В гарантийные обязательства импортера не входят установка, настройка, регулировка, техническое обслуживание, чистка, а также адаптация к условиям эксплуатации пользователя.

5 Утилизация

- 5.1 Разборка и утилизация устройства, а также узлов и блоков, снятых с устройства и не подлежащих восстановлению производится соответствующими организациями.
- 5.2 Устройство не представляет опасности для жизни и здоровья людей и окружающей среды.

6 Контакты

Импортер: ООО «Экспоттрейд», Россия, 107031,
г. Москва, ул. Петровка, дом 27, этаж 4, ком 27-28.

Для получения информации о порядке обновления ПО,
технической документации, а также вопросов в службу
технической поддержки:

+7 495 946 7505 доб.780
support@expotrademos.com

ООО «Экспотрейд»

Российская Федерация,
107031, Москва,
Петровка, 27, офис 27

+7 495 946 7505
www.expotrademos.com